

# Indywidualizacja pracy wspierająca ucznia o specjalnych potrzebach edukacyjnych.

Materiały uzupełniające do szkolenia  
e-learningowego.



dr Beata Rola  
Katarzyna Przewłocka

**INDYWIDUALIZACJA PRACY WSPIERAJĄCA UCZNIA ZE SPECJALNYMI POTRZEBAMI EDUKACYJNYMI**

szkolenie doskonalące

**START**  
1 8 stycznia 2021r.

**zapisy na szkolenie**  
[www.mscdn.edu.pl](http://www.mscdn.edu.pl)

**PROGRAM SZKOLENIA:**

1. Możliwości psychofizyczne ucznia ze specjalnymi potrzebami edukacyjnymi – rozpoznawanie potrzeb.
2. Indywidualizacja pracy z uczniem ze specjalnymi potrzebami edukacyjnymi.
3. Działania wspierające rozwój ucznia.

**Adresaci:**

- nauczyciele wspomagający,
- pedagodzy specjaliści,
- pedagodzy szkolni,
- nauczyciele przedmiotów

**SZKOLENIE PROWADZĄ:**


dr Beata Rola - nauczyciel konsultant MSCDN  
Wydział w Warszawie

Katarzyna Przewłocka - doradca metodyczny  
MSCDN Wydział w Warszawie

Ewa Sienkiewicz - doradca metodyczny MSCDN  
Wydział w Warszawie

**Materiały szkoleniowe w formie e-booka.**

**MSCDN**  
MAZOWIECKIE SAMORZĄDOWE  
CENTRUM DOSKONALENIA NAUCZYCIELI  
Wydział w Warszawie



Publikacja jest zbiorem materiałów uzupełniających treści szkolenia "Indywidualizacja pracy wspierająca ucznia o specjalnych potrzebach edukacyjnych" realizowanego na platformie moodle warszawskiego wydziału Mazowieckiego Centrum Doskonalenia Nauczycieli.

Szkolenie przygotowały i poprowadziły:

**dr Beata Rola** konsultantka ds. kształcenia specjalnego  
[beata.rola@mscdn.edu.pl](mailto:beata.rola@mscdn.edu.pl)

**Katarzyna Przewłocka** doradczyni metodyczna ds. kształcenia specjalnego  
[katarzyna.przewlocka@mscdn.edu.pl](mailto:katarzyna.przewlocka@mscdn.edu.pl)

**Ewa Sienkiewicz** doradczyni metodyczna dla pedagogów  
[ewa.sienkiewicz@mscdn.edu.pl](mailto:ewa.sienkiewicz@mscdn.edu.pl)

**MSCDN**   
MAZOWIECKIE SAMORZĄDOWE  
**CENTRUM DOSKONALENIA NAUCZYCIELI**  
Wydział w Warszawie

## Spis treści

Indywidualizacja	3
Uczeń o specjalnych potrzebach edukacyjnych	5
Etapy udzielania pomocy uczniom o specjalnych potrzebach edukacyjnych	7
Dokumentacja działań z zakresu pomocy psychologiczno - pedagogicznej	10
Dokumentacja dla ucznia z orzeczeniem o potrzebie kształcenia specjalnego	11
Uczeń z zespołem Aspergera	15
Uczeń z niepełnosprawnością intelektualną w stopniu lekkim	17
Ocenianie uczniów ze specjalnymi potrzebami edukacyjnymi	20
Podstawy prawne oceniania	20
Ogólne zasady oceniania	21
Szczegółowe zasady oceniania uczniów ze specjalnymi potrzebami edukacyjnymi	22
Planowanie pracy z uczniem o specjalnych potrzebach edukacyjnych	24
Cele edukacyjne i wychowawcze	24
Wykorzystanie taksonomii ABC do operacjonalizacji celów i doboru metod kształcenia	25
Lista czasowników operacyjnych	26
Indywidualizacja w sieci	28

# Indywidualizacja

**Indywidualizacja** procesu nauczania jest to umiejętność i wymóg, który ciąży na nauczycielu już od czasu zakończenia studiów, ponieważ otrzymując uprawnienia pedagogiczne młody nauczyciel powinien posiadać zdolność do indywidualizacji:

1. *Opis efektów kształcenia*

(...)

2. *Szczegółowe efekty kształcenia*

**Po zakończeniu kształcenia przygotowującego do wykonywania zawodu nauczyciela absolwent:**

(...)

2) *w zakresie umiejętności:*

(...)

k) *potrafi pracować z uczniami, indywidualizować zadania i dostosowywać metody i treści do potrzeb i możliwości uczniów (w tym uczniów ze specjalnymi potrzebami edukacyjnymi) oraz zmian zachodzących w świecie i w nauce* ([Rozporządzenie Ministra Nauki i Szkolnictwa Wyższego z dnia 17 stycznia 2012 r. w sprawie standardów kształcenia przygotowującego do wykonywania zawodu nauczyciela – Dz.U. 2012 poz. 131](#))

Podstawa programowa zakłada indywidualizację procesu kształcenia, ukierunkowaną na ucznia. W związku z tym, bardzo istotne jest umiejętne podejmowanie takich działań (obserwowanie, odkrywanie, rozwijanie czy dostosowanie wymagań), które będą wsparciem zarówno dla deficytów edukacyjnych i trudności ucznia, jak i zagospodarowaniem rozwojowym jego zdolności.

Analizując ważne z punktu widzenia prawa oświatowego dokumenty czytamy między innymi, że „System oświaty zapewnia w szczególności dostosowanie treści, metod i organizacji nauczania do możliwości psychofizycznych uczniów, a także możliwość korzystania z pomocy psychologiczno-pedagogicznej i specjalnych form pracy dydaktycznej; możliwość pobierania nauki we wszystkich typach szkół przez dzieci i młodzież niepełnosprawną, niedostosowaną społecznie i zagrożoną niedostosowaniem społecznym, zgodnie z indywidualnymi potrzebami rozwojowymi i edukacyjnymi oraz predyspozycjami. (Ustawa o systemie oświaty, Art. 1).

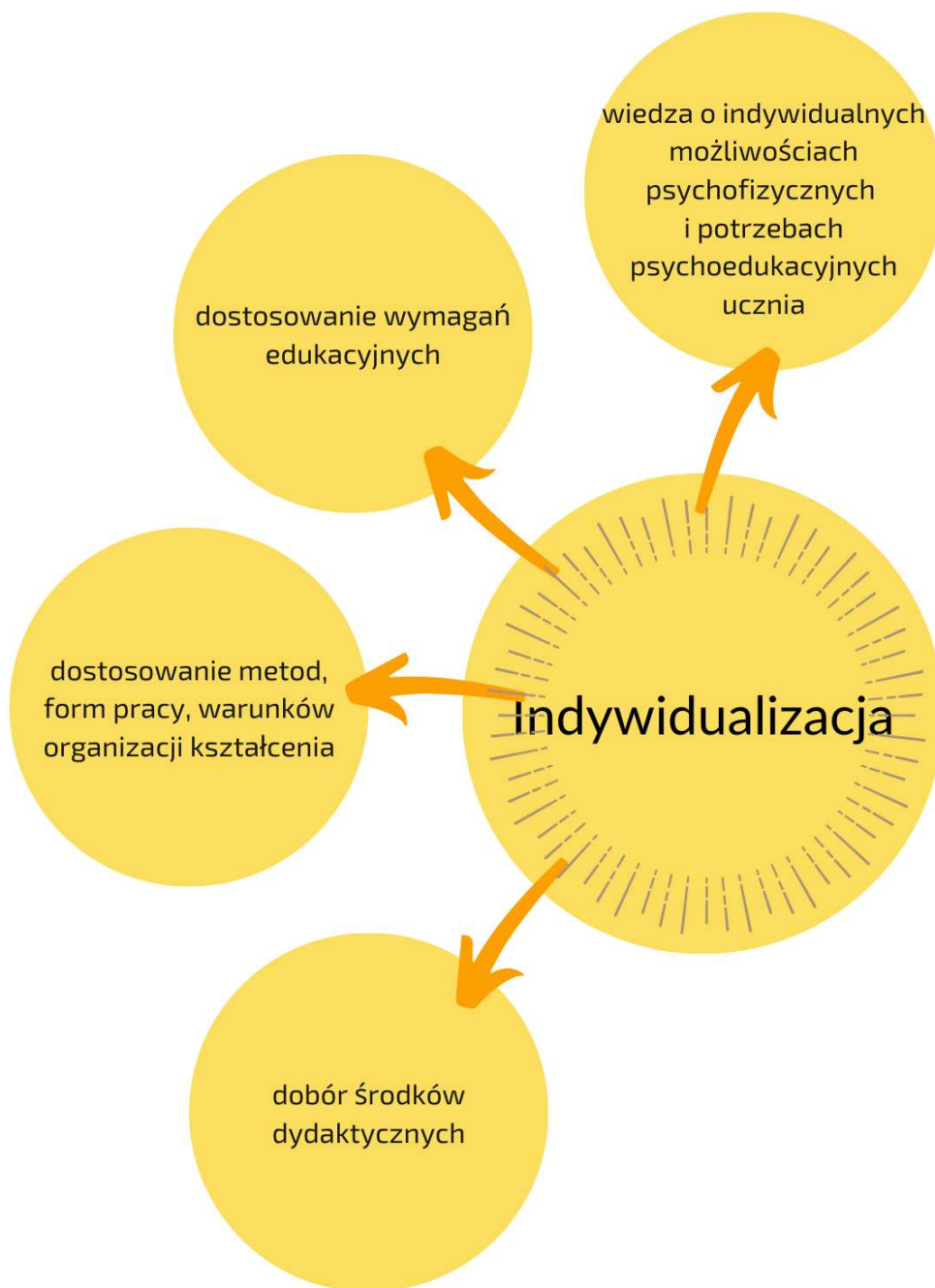
## **Indywidualizacja nauczania**

Indywidualizacja nauczania, to dostosowanie wszystkich działań, które będą wpisywać się w swego rodzaju strategię edukacyjną ukierunkowaną na konkretny przypadek ucznia, przy pełnej świadomości nauczyciela, że to po stronie ucznia właśnie leży prawo do osiągnięcia celu, jakim jest zdobywanie wiedzy oraz umiejętności, w tempie, metodach, formach pracy i zakresie materiału dostosowanych do jego indywidualnych predyspozycji

**Obowiązek indywidualizacji procesu nauczania został wskazany w przepisach Ustawy o Systemie Oświaty, których uszczegółowieniem są regulacje zawarte w rozporządzeniach Ministra Edukacji Narodowej dotyczących:**

- podstawy programowej kształcenia ogólnego,
- warunków i sposobu oceniania, klasyfikowania i promowania uczniów i słuchaczy oraz przeprowadzania sprawdzianów i egzaminów,
- warunków organizowania kształcenia, wychowania i opieki dla uczniów niepełnosprawnych, niedostosowanych społecznie i zagrożonych niedostosowaniem społecznym,
- zasad organizacji i udzielania pomocy psychologiczno-pedagogicznej
- nadzoru pedagogicznego.

Indywidualizacja przejawia się w dostosowywaniu do potrzeb i możliwości uczniów strategii edukacyjnych i wychowawczych, wykorzystywanych w codziennej pracy z uczniem, na każdym zajęciach prowadzonych przez nauczycieli.



## Uczeń o specjalnych potrzebach edukacyjnych



Zespół Ekspertów ds. Specjalnych Potrzeb Edukacyjnych działający przy Ministerstwie Edukacji Narodowej definiuje, że dzieci i młodzież ze specjalnymi potrzebami rozwojowymi i edukacyjnymi to te, u których stwierdza się:

- **spektrum objawów utrudniających lub uniemożliwiających funkcjonowanie:** ruchowe, sensoryczne, poznawcze, w zakresie komunikacji, emocjonalno-społeczne i/lub psychiczne, wpływających na jakość życia i pełnienie ról społecznych teraz i/lub w przyszłości.
- **zagrożenie** niepełnosprawnością, wszelkie dysfunkcje, dysharmonie lub niesprawności mogące mieć negatywny wpływ na dalszy rozwój.

Dokonano również podziału ze względu na wiek. I tak

- dzieci od urodzenia do rozpoczęcia nauki w szkole to dzieci ze specjalnymi potrzebami **rozwojowymi**
- dzieci i młodzież od momentu rozpoczęcia nauki w szkole do jej ukończenia określa się mianem dzieci i młodzieży ze specjalnymi potrzebami **edukacyjnymi**.

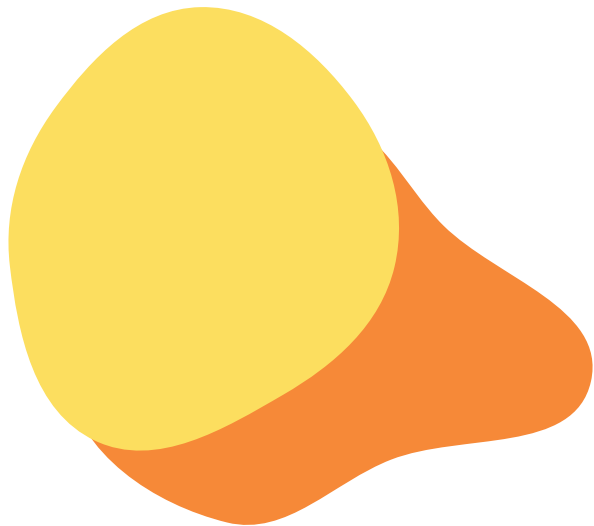
W wielu krajach Unii Europejskiej przyjmuje się kryterium podziału ukończenie 3 roku życia. Według tego kryterium dzieci od urodzenia do 3 r. ż. określane są jako dzieci ze specjalnymi potrzebami **rozwojowymi**. Od ukończenia 3 r. ż. do czasu zakończenia nauki szkolnej to dzieci i młodzież ze specjalnymi potrzebami **edukacyjnymi**.

W Rozporządzeniu Ministra Edukacji Narodowej w sprawie zasad organizacji i udzielania pomocy psychologiczno – pedagogicznej w publicznych przedszkolach, szkołach i placówkach (tekst jednolity Dz.U. z 2020r. poz. 1280) określono, że pomoc psychologiczno- -pedagogiczna udzielana uczniowi w przedszkolu, szkole i placówce polega na rozpoznaniu i zaspokajaniu indywidualnych potrzeb rozwojowych i edukacyjnych ucznia oraz rozpoznaniu indywidualnych możliwości psychofizycznych ucznia, wynikających w szczególności:

- z niepełnosprawności;
- z niedostosowania społecznego;
- z zagrożenia niedostosowaniem społecznym;
- ze szczególnych uzdolnień;
- ze specyficznych trudności w uczeniu się;
- z zaburzeń komunikacji językowej;
- z choroby przewlekłej;
- z sytuacji kryzysowych lub traumatycznych;
- z niepowodzeń edukacyjnych
- z zaniedbań środowiskowych związanych z sytuacją bytową ucznia i jego rodziny, sposobem spędzania czasu wolnego i kontaktami środowiskowymi;
- z trudności adaptacyjnych związanych z różnicami kulturowymi, ze zmianą środowiska edukacyjnego, w tym związanych z wcześniejszym kształceniem za granicą.

Jednocześnie w Rozporządzeniu Ministra Edukacji Narodowej w sprawie warunków organizowania kształcenia, wychowania i opieki dla dzieci i młodzieży niepełnosprawnych, niedostosowanych społecznie i zagrożonych niedostosowaniem społecznym (dz. U. z 2020 r. poz. 1309) zapisano, że placówki oświatowe organizują wsparcie na podstawie **orzeczenia o potrzebie kształcenia specjalnego** dla uczniów

- niesłyszących;
- słabosłyszących;
- niewidomych;
- słabowidzących;
- z niepełnosprawnością ruchową, w tym z afazją;
- z upośledzeniem umysłowym w stopniu lekkim;
- z upośledzeniem umysłowym w stopniu umiarkowanym lub znacznym;
- z autyzmem, w tym z zespołem Aspergera;
- z niepełnosprawnościami sprzężonymi (jeśli u ucznia występują co najmniej dwie z niepełnosprawności wymienionych powyżej).



## Etapy udzielania pomocy uczniom o specjalnych potrzebach edukacyjnych

### Wstępna identyfikacja problemu

Wstępna identyfikacja problemu. Na tym poziomie nauczyciel obserwując zachowanie uczniów w grupie klasowej zauważa odrębność ucznia w porównaniu do rówieśników. Uczeń przyciąga uwagę nauczyciela swoim pozytywnym lub negatywnym zachowaniem. Przy powtarzających się sytuacjach nauczyciel zadaje sobie pytania: Co wyróżnia ucznia na tle rówieśników? Jakie trudności napotykam w pracy z uczniem? Jaki wpływ na realizację zadań szkolnych ma jego zachowanie? Jak wpływa to zachowanie na pracę nauczyciela? Nauczyciel na bieżąco udziela wsparcia uczniowi, ale też informuje wychowawcę o podjętych działaniach.

### Diagnoza

Diagnoza to określenie problemu i próba odpowiedzi na pytanie o prawdopodobne przyczyny wystąpienia sytuacji problemowej. Zgodnie z zapisami Rozporządzenia o zasadach organizacji i udzielania pomocy psychologiczno – pedagogicznej diagnoza ma przynieść odpowiedź na pytania:

Jakie są mocne strony ucznia, predyspozycje, uzdolnienia i zainteresowania?

Jakie są przyczyny niepowodzeń edukacyjnych, trudności w realizacji zadań szkolnych i trudności w uczestniczeniu w życiu szkoły?

Od momentu diagnozy planowaniem i koordynacją pomocy psychologiczno – pedagogicznej zajmuje się wychowawca klasy lub inna wskazana przez dyrektora osoba. Wychowawca, nauczyciele i specjaliści pracując w zespole prowadzą działania diagnostyczne w odniesieniu do ucznia, jego środowiska szkolnego i środowiska rodzinnego. Poszukują informacji na temat czynników wspierających i utrudniających funkcjonowanie dziecka w środowisku szkoły lub przedszkola. **W przypadku ucznia z orzeczeniem o potrzebie kształcenia specjalnego zespół przygotowuje Wielospecjalistyczną Ocenę Poziomu Funkcjonowania Ucznia.** Wnioski z diagnozy są podstawą do opracowania planu wsparcia ucznia.



Pamiętajmy, żeby w działaniach diagnostycznych uwzględniać to, co dotyczy samego ucznia w różnych sferach jego życia: poznawczej, społecznej, emocjonalnej, duchowej. Równie ważne są czynniki środowiskowe wpływające na rozwój ucznia i utrudniające mu realizację zadań szkolnych. Warto przyrzeć się czynnikom zależnym od szkoły (relacje z nauczycielami i rówieśnikami, aktywność w różnych działaniach szkoły) i tym zależnym od środowiska życia (rodzinnych i środowiskowych)



## Plan działań z zakresu pomocy psychologiczno - pedagogicznej

Analizując zapisy prawne możemy określić, że plan działań z zakresu pomocy psychologiczno – pedagogicznej powinien zawierać:

1. Zakres i sposób dostosowania programu wychowania przedszkolnego oraz wymagań edukacyjnych do indywidualnych potrzeb i możliwości ucznia, w szczególności dostosowanie **metod i form** pracy z uczniem a także **kryteriów oceniania**.
2. Działania nauczycieli i specjalistów prowadzących zajęcia z uczniem realizowane w trakcie: **bieżącej pracy** z uczniem i innych **działań pozalekcyjnych**.
3. **Formy i okres** udzielania wsparcia oraz **wymiar godzin**
  1. W przedszkolu są to:
    1. Zajęcia rozwijające uzdolnienia,
    2. Zajęcia specjalistyczne: korekcyjno – kompensacyjne, logopedyczne, rozwijające kompetencje emocjonalno – społeczne, inne o charakterze terapeutycznym,
    3. Indywidualizowana ścieżka rocznego obowiązkowego przygotowania przedszkolnego,
    4. Porady i konsultacje.
  2. W szkole są to:
    1. Klasy terapeutyczne,
    2. Zajęcia rozwijające uzdolnienia,
    3. Zajęcia rozwijające umiejętność uczenia się,
    4. Zajęcia dydaktyczno – wyrównawcze,
    5. Zajęcia specjalistyczne: korekcyjno – kompensacyjne, logopedyczne, rozwijające kompetencje emocjonalno – społeczne, inne o charakterze terapeutycznym,
    6. Zajęcia związane z wyborem kierunku kształcenia i zawodu,
    7. Indywidualizowana ścieżka kształcenia,
    8. Porady i konsultacje.
4. **Działania wspierające rodziców** ucznia realizowane w formie porad, konsultacji i warsztatów.
5. Zajęcia **rewalidacyjne, resocjalizacyjne lub socjoterapeutyczne** organizowane dla uczniów niepełnosprawnych.
6. **Zakres współpracy z innymi podmiotami**
  1. działającymi na rzecz ucznia w środowisku (np. pielęgniarką/ higienistką szkolną, asystentem edukacji romskiej, poradnią psychologiczno – pedagogiczną lub inną specjalistyczną, pracownikiem socjalnym, asystentem rodziny, kuratorem sądowym, organizacją pozarządową, i in.)
  2. działającymi na rzecz wsparcia nauczycieli (poradnia psychologiczno – pedagogiczna, ośrodek doskonalenia nauczycieli).

Realizacja zaplanowanych działań zgodnie z przyjętym planem. Zadaniem wychowawcy jest monitorowanie i koordynowanie sposobu realizacji działań wspierających.

W przypadku ucznia z orzeczeniem o potrzebie kształcenia specjalnego zespół opracowuje **Indywidualny Program Edukacyjno - Terapeutyczny** przygotowany na cykl kształcenia. Aktualizacji IPET dokonuje się każdorazowo po przeprowadzeniu ewaluacji i ponownym przeprowadzeniu WOPFU.

## Ewaluacja

Ostatni etap to ewaluacja, czyli badanie i ocena stopnia realizacji planu pomocy uczniowi w odniesieniu do celów długoterminowych (formułowanych na cykl kształcenia) i krótkoterminowych w obszarze dydaktycznym i wychowawczym. Zespół dokonuje oceny skuteczności przyjętych strategii postępowania i oceny wyników w obszarze dydaktyki i wychowania. Wnioski z ewaluacji są podstawą do opracowania zmian w przyjętym planie. Oznacza to, że ewaluacja nie jest działaniem jednorazowym, podejmowanym na zakończenie działań. Wobec uczniów niepełnosprawnych ewaluacji i ponownej diagnozy w formie WOPFU zespoły dokonują nie rzadziej niż 2 razy w roku. Nie ma wytycznych dotyczących terminów ani też wskazanej liczby dokonywania takich działań wobec innych uczniów o specjalnych potrzebach edukacyjnych. Zwykle jest to decyzja wychowawcy lub przyjęta w placówce oświatowej zasada, wynikająca z terminarza działań szkoły lub bieżących potrzeb.



Organizacja i realizacja pomocy to działanie zespołowe. Ważna jest współpraca na poziomie szkoły wychowawcy, nauczycieli i specjalistów. Współpraca z rodziną ucznia. I współpraca z organizacjami/instytucjami wspomagającymi pracę szkoły i działającymi na rzecz ucznia w środowisku.

## Dokumentacja działań z zakresu pomocy psychologiczno - pedagogicznej

### Indywidualna teczka ucznia

ROZPORZĄDZENIE MINISTRA EDUKACJI NARODOWEJ z dnia 25 sierpnia 2017 r. w sprawie sposobu prowadzenia przez publiczne przedszkola, szkoły i placówki dokumentacji przebiegu nauczania, działalności wychowawczej i opiekuńczej oraz rodzajów tej dokumentacji określa, że przedszkole/ szkoła gromadzi, w **indywidualnej teczce**, dla każdego dziecka, ucznia, uczestnika zajęć rewalidacyjno-wychowawczych, słuchacza lub wychowanka objętego odpowiednio kształceniem specjalnym, zajęciami rewalidacyjno-wychowawczymi lub pomocą psychologiczno-pedagogiczną dokumentację badań i czynności uzupełniających prowadzonych w szczególności przez pedagoga, psychologa, logopedę, doradcę zawodowego, terapeutę pedagogicznego, lekarza oraz innego specjalistę, a także indywidualne programy edukacyjno-terapeutyczne oraz indywidualne programy zajęć rewalidacyjno - wychowawczych.

Zatem w teczce powinny być umieszczone dokumenty potwierdzające wykonanie wszystkich niezbędnych zadań, tj:

- diagnozy potrzeb i możliwości ucznia np. wyniki diagnozy poziomu wiedzy i umiejętności a poszczególnych przedmiotów, wyniki testów kompetencji, predyspozycji i uzdolnień, dokumentację wywiadów z rodzicami, wnioski z obserwacji nauczycielskich, itd
- planowania działań z zakresu pomocy psychologiczno -- pedagogicznej, np potwierdzenie przekazania rodzicom informacji o zaplanowanych formach, sposobach i zakresie udzielania pomocy w trakcie bieżącej pracy z uczniem i zajęć pozalekcyjnych, informacje o zakresie współpracy z poradniami, organizacjami itp
- przeprowadzenia ewaluacji prowadzonych działań: protokoły posiedzeń zespołu pomocy psychologiczno - pedagogicznej, ocena efektywności zajęć z zakresu pomocy psychologiczno - pedagogicznych

Każda placówka opracowuje własny sposób prowadzenia teczek dla uczniów. Zasady przechowywania dokumentacji, w tym opinii i orzeczeń, są określone w instrukcji kancelaryjnej placówki.

### Inne dzienniki

Specjaliści (psycholodzy, pedagodzy, logopedzi, specjaliści terapii pedagogicznej, doradcy zawodowi prowadzą dokumentację w dziennikach do których wpisują tygodniowy rozkład zajęć, zajęcia i czynności realizowane w poszczególnych dniach, informacje o kontaktach z osobami i instytucjami, wykaz wychowanków, którym udzielają wsparcia.

Nauczyciel prowadzący zajęcia z pomocy psychologiczno - pedagogicznej prowadzi dziennik zajęć do którego wpisuje imiona i nazwiska uczniów, dane kontaktowe rodziców, program pracy z dzieckiem/ program pracy grupy, tematy poszczególnych zajęć i informacje o ocenie efektywności prowadzonych zajęć wraz z wnioskami do dalszej pracy.

## Dokumentacja dla ucznia z orzeczeniem o potrzebie kształcenia specjalnego

Dostosowania wpisujemy w INDYWIDUALNYM PROGRAMIE EDUKACYJNO - TERAPEUTYCZNYM ucznia, który jest tworzony zgodnie z zapisami **paragrafu 6** Rozporządzenia Ministra Edukacji Narodowej z dnia 9 sierpnia 2017 r. w sprawie warunków organizowania kształcenia, wychowania i opieki dla dzieci i młodzieży niepełnosprawnych, niedostosowanych społecznie i zagrożonych niedostosowaniem społecznym (tekst jednolity Dz.U. 2020 poz. 1309)

§ 6.1.1. ZAKRES I SPOSÓB DOSTOSOWANIA WYMAGAŃ EDUKACYJNYCH DO INDYWIDUALNYCH POTRZEB ROZWOJOWYCH I EDUKACYJNYCH ORAZ MOŻLIWOŚCI PSYCHOFIZYCZNYCH UCZNIĄ, W SZCZEGÓLNOŚCI PRZEZ ZASTOSOWANIE ODPOWIEDNIH METOD I FORM PRACY Z UCZNIEM

### Przykładowe zapisy:

Dobór zadań ze wszystkich przedmiotów dostosowany do indywidualnych możliwości ucznia tak, aby zapewnić możliwość rozwoju, ale jednocześnie nie powodować obniżenia motywacji do radzenia sobie z wyzwaniami (z powodu nadmiernej łatwości). Rozwijanie funkcji poznawczych i percepcyjno-motorycznych. Przygotowanie do radzenia sobie z sukcesem i porażką. Przygotowania do radzenia sobie w sytuacjach nowych i trudnych. Nauka umiejętności kontroli własnych zachowań i emocji. Inicjowanie kontaktu z rówieśnikiem. Inicjowanie kontaktu z nauczycielem. Nauka właściwych zachowań społecznych w relacjach rówieśniczych. Kształtowanie umiejętności bycia asertywnym. Korygowanie niepożądanych zachowań. Wdrażanie do samodzielności podczas wykonywania czynności samoobsługowych i podczas pracy dydaktycznej. Nauka właściwych zachowań w miejscach publicznych.

**Zasady:** systematyczności, pogłębłości, samodzielności, związku teorii z praktyką, efektywności, stopniowania trudności, indywidualizacji i uspołecznienia.

**Metody:** pracy oparte na obserwacji (obserwacja modeli, makiet, oglądanie obrazów, filmów), na słowie (opowiadanie, wyjaśnianie, pogadanka, dyskusja, praca z tekstem), na spostrzeganiu (pokaz, obserwacja), na działaniu (rozwiązywanie problemów, zajęcia praktyczne). Metody i techniki aktywizujące. Behawioralne metody i techniki uczenia się. Wykorzystanie technologii informacyjno-komunikacyjnej.

**Formy pracy:** indywidualna i zespołowa (klasowa, grupowa), praca w parach.

**Środki dydaktyczne:** wzrokowe (przedmioty oryginalne i ich zastępniki), słuchowe (np. magnetofon, komputer, tablet), wzrokowo-słuchowe (projektor, tablice interaktywne, multimedialne programy edukacyjne i aplikacje). Indywidualne karty pracy.

**Metody i formy sprawdzania oraz kryteria oceniania:** Stosowanie indywidualnego systemu motywacyjnego. Systematyczne przechodzenie od zadań łatwiejszych do trudniejszych. Monitorowanie pracy ucznia. Stałe powtarzanie i wykorzystywanie w życiu codziennym czynności już opanowanych i czynności, które są w trakcie opanowania. Dostrzeganie wysiłku wkładanego w realizację poleceń. Docenianie za każdą podjętą próbę wykonania zadania, niezależnie od efektu końcowego. Stosowanie wzmocnień pozytywnych (nagrody za pracę, w tym nagrody społeczne). Zachęcanie do kończenia rozpoczętych działań, mimo napotykanego trudności. Tworzenie sytuacji, do odnoszenia sukcesy i buduje wiarę we własne możliwości. Prezentowanie osiągnięć na tle grupy rówieśniczej. Sprawdziany pisemne. Ustne odpytywanie. Dostosowane sprawdziany. Częstsze sprawdziany obejmujące węższy zakres materiału. Zadania domowe dające możliwość pracy samodzielnej.

Ocenianie zgodne z zasadami obowiązującymi w szkole, z uwzględnieniem specyfiki niepełnosprawności. Ocena osiągnięć uwzględnia wysiłek włożony w pracę, zaangażowanie, przygotowanie do lekcji.

W TYM PUNKCIE MOŻNA WPISAĆ DOSTOSOWANIA Z POSZCZEGÓLNYCH PRZEDMIOTÓW

## JĘZYK POLSKI

- zmniejszanie ilości, stopnia trudności i obszerności zadań
- dzielenie materiału na mniejsze partie,
- wyznaczanie czasu na ich opanowanie
- wspólne czytanie fragmentów lektur,
- samodzielne czytanie fragmentów lektury przez uczniów
- formułowanie pytań w formie zdań o prostej konstrukcji
- zadawanie pytań bezpośrednio do krótkich fragmentów czytanego tekstu
- odwoływanie się do znanych sytuacji z życia codziennego, przykładów i ilustracji
- częste podchodzenie do ucznia w trakcie samodzielnej pracy w celu udzielania dodatkowej pomocy, wyjaśnień
- należy zezwolić na dokończenie w domu niektórych prac wykonywanych na lekcjach

## JĘZYK ANGIELSKI

- zmniejszanie ilości słówek do zapamiętania
- powtarzanie na każdej lekcji podstawowych zwrotów używanych w codziennej komunikacji
- ukazywanie użyteczności wiedzy na przykładach bliskich uczniowi np. napisy na produktach, biletach itp.
- pozostawianie większej ilości czasu na przyswojenie słownictwa
- odpytywanie po uprzedzeniu, kiedy i z czego dokładnie uczeń będzie pytany
- wymagania w wypowiedzianiu się na określony temat ograniczyć do kilku krótkich, prostych zdań

## MATEMATYKA

- częste odwoływanie się do konkretnego (np. graficzne przedstawianie treści zadań), szerokie stosowanie zasady pogłębienia
- omawianie niewielkich partii materiału i o mniejszym stopniu trudności (pamiętając, że obniżenie wymagań nie może zejść poniżej podstawy programowej)
- podawanie poleceń w prostszej formie (dzielenie złożonych treści na proste, bardziej zrozumiałe części)
- wydłużanie czasu na wykonanie zadania naukę tabliczki mnożenia, definicji, reguł wzorów rozłożyć w czasie, często przypominać i utrwalać

## HISTORIA

- trudności w rozumieniu czytanych źródeł tekstowych
- w związku z dużym problemem w selekcji i wyborze najważniejszych informacji z danego tematu można wypisać kilka podstawowych definicji, pojęć, dat, na które uczeń powinien znaleźć samodzielnie odpowiedź czytając dany materiał (przy odpytywaniu prosić o udzielenie na nie odpowiedzi); podobnie postępować przy powtórkach
- pozostawianie większej ilości czasu na przygotowanie się z danego materiału (dzielenie go na małe części, wyznaczanie czasu na jego zapamiętanie i odpytywanie
- przygotowanie do sprawdzianów poprzedzone podaniem zagadnień i wspólnym opracowaniem pytań
- omawianie niewielkich partii materiału i o mniejszym stopniu trudności (pamiętając, że obniżenie wymagań nie może zejść poniżej podstawy programowej)
- podawanie poleceń w prostszej formie (dzielenie złożonych treści na proste, bardziej zrozumiałe części)
- wydłużanie czasu na wykonanie zadania

## ZAJĘCIA TECHNICZNE

- zawsze uwzględniać trudności ucznia,
- w miarę możliwości pomagać, wspierać, dodatkowo instruować, naprowadzać, pokazywać na przykładzie,
- dzielić dane zadanie na etapy i zachęcać do wykonywania małymi krokami,
- nie zmuszać do wykonywania ćwiczeń sprawiających uczniowi trudności,
- dawać więcej czasu na opanowanie danej umiejętności, cierpliwie udzielać instruktażu,
- nie krytykować, nie oceniać negatywnie wobec klasy,
- doceniać chęć pokonywania trudności, wysiłek, wytrwałość i samodzielność w działaniu,
- doceniać ład w miejscu pracy i porządek w działaniu,
- zadanie dostosować do możliwości percepcyjnych ucznia, np. zezwolić na wykonanie modelu w większym formacie,
- pozostawić więcej czasu na wykonanie pracy,
- krótko i prosto formułować polecenia – upewnić się, czy uczeń je zrozumiał, pomagać w mierzeniu i liczeniu,

## PLASTYKA

- zapewnienie większej ilości ćwiczeń, aby uczeń opanował daną sprawność (w razie potrzeby zwolnienie z wykonania ćwiczeń przerastających możliwości ruchowe ucznia),
- podpowiadanie tematu pracy plastycznej, częste podchodzenie do ucznia, ukierunkowywanie w działaniu, liberalnie oceniać wytwory artystyczne ucznia

## § 6.1.7. RODZAJ I SPOSÓB DOSTOSOWANIA WARUNKÓW ORGANIZACJI KSZTAŁCENIA DO RODZAJU NIEPEŁNOSPRAWNOŚCI UCZNIA, W TYM W ZAKRESIE WYKORZYSTYWANIA TECHNOLOGII WSPOMAGAJĄCYCH TO KSZTAŁCENIE

**Warunki zewnętrzne:** układ ławek i stolików zapewniający uczniowi możliwość stałego kontaktu wzrokowego z nauczycielem i możliwość obserwowania innych uczniów, stały układ i rozmieszczenie mebli i pomocy w sali, ograniczenie wzrokowych bodźców rozpraszających uwagę, minimalizowanie hałasu, zapewnienie stałego rytmu, informowanie o zmianach odpowiednio wcześniej.

**Organizacja pracy na zajęciach:** tworzenie optymalnych warunków do rozwoju sfery społeczno-emocjonalnej, bazowanie na mocnych stronach ucznia stosowanie alternatywnego i wspomagającego systemu komunikacji – tablice do komunikacji, książka do komunikacji, częste przerwy podczas zajęć, gdzie obowiązują reguły, miejsca, materiał, polecenia kierowane bezpośrednio do ucznia – polecenia krótkie, jednoetapowe, uzupełniane demonstracją, powtarzanie poleceń, upewnianie się, że uczeń zrozumiał polecenie, motywowanie do podejmowania aktywności, dzielenie materiału na części, pracy na etapy, wydłużanie czasu pracy, zmniejszanie ilości zadań, większa ilość powtórzeń, angażowanie w czynności praktyczne, manipulacyjne, odwoływanie się do sytuacji życia codziennego, do doświadczeń, do konkretów.

**Sprzęt specjalistyczny:** tablety, aplikacje i programy edukacyjne, inne środki wykorzystujące technologie komunikacyjno-informacyjne: komputer, tablice multimedialne, platformy edukacyjne.

## Uczeń z zespołem Aspergera

Co to znaczy? Jakich trudności mam się spodziewać?

**Wiesz mama, ja czuję tak, jakbym żył w swoim własnym umyśle i nie bardzo lubię z niego wychodzić.**

– (Kuba, 12 lat) (źródło: Agnieszka Borkowska, *Zrozumieć świat ucznia z zespołem Aspergera*)

Zespół Aspergera to całościowe zaburzenia rozwojowe, mieszczące się w spektrum autyzmu.

Uczniowie z ZA:

- Nie mają opóźnienia w rozwoju mowy, czasem ich mowa jest hiperpoprawna a poziom rozwoju języka wyższy niż przeciętny dla wieku,
- Są szczerzy do bólu,
- Mają trudności z odróżnianiem fikcji od rzeczywistości,
- Nie rozumieją przenośni, żartów, sarkazmu, mowę rozumieją literalnie,
- Mają bogaty zasób słów ale nie potrafią właściwie ich zastosować w wypowiedziach pisemnych,
- Podczas pisania wypracowań trudno im odróżnić różne formy – list, opis, rozprawka, recenzja itp.
- Na matematyce będą uczniowie z talentem do widzenia przestrzennego, takie, które nie będą miały problemów z rozumieniem pojęć abstrakcyjnych i wzorów matematycznych, ale będą też tacy, dla których matematyka będzie zupełnie nie zrozumiała,
- Mają specyficzne zainteresowania,
- Mają swoje schematy i rutyny, które pozwalają im poczucie bezpieczeństwa i przewidywalności,
- Często fiksują uwagę na swoich ulubionych tematach, sprawiają wrażenie że nie słuchają na lekcji,
- Mają zaburzenia sensoryczne - najczęściej są to problemy z modulacją wrażeń sensorycznych: nadwrażliwość, podwrażliwość ale również dyspraksja – problemy z planowaniem motorycznym i koordynacją ruchów ciała,
- Deficyt teorii umysłu - trudności lub brak zdolności do rozpoznawania stanów umysłowych innych ludzi i przewidywania ich zachowania, nie rozumieją, że inni ludzie mogą mieć inne zdanie, inną wiedzę itp. - brak umiejętności "czytania umysłu"; myślą, że inni wiedzą czego oni chcą w danym momencie, co myślą, często nie werbalizują swoich potrzeb, zakładają że otoczenie je zna,
- Mają braki w centralnej koherencji czyli zdolności łączenia różnych informacji, faktów w jedną spójną całość.



## Jak mam pracować z uczniem z Zespołem Aspergera? Jak dostosowywać proces nauczania do jego możliwości?

1. Język, którym mówisz musi być prosty, bez przenośni, żartów.
2. Wydawane polecenia powinny być krótkie i proste np. "Połóż książkę na ławkę".
3. Nie daj się wciągnąć w dyskusję, zatrzymaj słowotok ucznia, zaproponuj rozmowę na przerwie.
4. Przedstaw plan każdej lekcji - uczeń poczuje się bezpiecznej, lekcja będzie dla niego przewidywalna, przestanie dopytywać co chwilę "Co teraz?".
5. Sprawdź, czy uczeń zapisał i zrozumiał pracę domową. Może zadaj ją na początku lekcji.
6. Jeśli uczeń ma kłopoty z przepisywaniem z tablicy, przygotuj dla niego gotową notatkę. Skupi się wtedy na toku lekcji a nie na czynności przepisywania.
7. Jeśli uczeń wyprzedza w wiedzy swoich rówieśników - zaproponuj mu dodatkowe zadania.
8. Uprzedzaj ucznia o wszystkich zmianach – opracuj z nim w ramach zajęć TUS program na akceptowanie zmian ("Ups...zmiana planu").
9. Ustal jasne granice, bądź przewidywalny, konsekwentny, daj poczucie bezpieczeństwa.
10. Metody podające uzupełniaj pomocami wizualnymi, wykorzystaj myślenie wizualne.
11. Stosuj wzmocnienia pozytywne. Chwal nawet drobne rzeczy.
12. Wymagaj - uczeń z zespołem Aspergera dobrze prowadzony jest w stanie sprostać większości wymagań szkolnych. Większość z nich ściśle przestrzega reguł.



## Uczeń z niepełnosprawnością intelektualną w stopniu lekkim

Dziecko niepełnoprawne intelektualnie mało widzi – kiedy patrzy i mało słyszy – kiedy słucha.

– H. Borzyszkowska

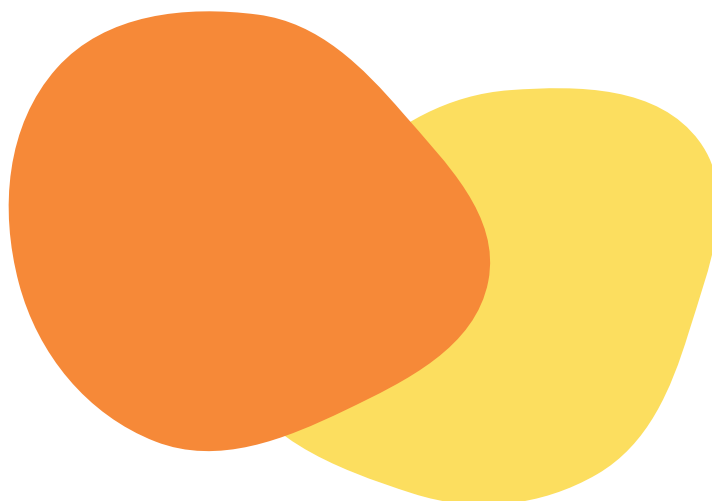
Osoby z niepełnosprawnością intelektualną w stopniu lekkim mają zróżnicowany potencjał rozwojowy. Generalnie mówi się, że ich poziom rozumowania i wnioskowania nie przekracza poziomu 12-letniego dziecka w normie intelektualnej. Mają zaburzenia o charakterze globalnym to znaczy, że wszystkie funkcje i procesy psychiczne odbiegają od normy. Trudności w uczeniu się wynikają z zaburzeń: pamięci, spostrzegania, uwagi, myślenia, mowy, motoryki, motywacji, emocji, rozwoju społecznego.

**Myślenie** pozostaje na poziomie KONKRETNO – OBRAZOWYM. Mają trudności z uogólnianiem, abstrahowaniem, tworzeniem pojęć, wnioskowaniem, przewidywaniem. W znaczącym stopniu rzutuje to na możliwości zdobywania wiedzy. PEWIEN ZASÓB WIEDZY JEST NIEDOSTĘPNY DLA OSÓB Z NIEPEŁNOSPRAWNOŚCIĄ INTELEKTUALNĄ W STOPNIU LEKKIM. **Uwaga** jest krótkotrwała, mało podzielna.

**Pamięć.** Dobra pamięć mechaniczna. Pamięć logiczna znacznie zaburzona – obserwuje się następujące przejawy:

- Uczą się na pamięć, często nie rozumieją tego czego się uczą;
- Odtwarzają zapamiętane treści tylko w kolejności w jakiej się nauczyli, wyrywkowe odpytywanie jest dla nich bardzo trudne;
- Mają trudności w wybiórczym korzystaniu z opanowanych wiadomości i umiejętności; tabliczka mnożenia, przypadki, stolice państw, symbole pierwiastków chemicznych itp. opanowane w określonej kolejności nastręczają uczniom NI bardzo dużych problemów, gdy muszą korzystać z nich wybiórczo;
- Uczniowie z lekką NI mają trudności z rozumieniem wypowiedzi oraz samodzielnym tworzeniem dłuższych wypowiedzi (pisemnych i ustnych);
- Potrzebują większej ilości powtórzeń, aby opanować nowy materiał.

**Trudności** uczniów z niepełnosprawnością intelektualną rzutują na opanowywanie wiadomości i umiejętności praktycznie ze wszystkich przedmiotów. Najczęściej spotykane trudności uczniów z lekką niepełnosprawnością intelektualną to:



- Zaburzone myślenie abstrakcyjne,
- Zaburzenia orientacji przestrzennej (problemy z orientacją w kierunkach świata),
- Zaburzenia wyobraźni przestrzennej rzutujące na rozumienie i wykonywanie zadań z geometrii;
- Zaburzenia syntezy i analizy wzrokowej (problemy z czytaniem mapy, zapisywaniem wzorów chemicznych),
- Trudności w rozpoznawaniu liter i czytaniu,
- Istotne zaburzenia poziomu rozumienia reguł, zasad, definicji;
- Trudności w rozumieniu zadań tekstowych;
- Zaburzona orientacja czasowa (np. trudności z chronologią na historii);
- Problemy z wiązaniem nowych informacji z poprzednio zapamiętanymi;
- Umiejętność stosowania umiejętności w praktyce na niskim poziomie;
- Brak krytycyzmu;
- Niski poziom motywacji;
- Podatność na wpływ otoczenia (często negatywny).

### Jak mam pracować z uczniem z niepełnosprawnością intelektualną? Jak dostosowywać proces nauczania do jego możliwości?

- Stosuj metody, formy i środki dostosowane do indywidualnych możliwości uczniów.
- Formułuj proste, krótkie polecenia.
- Pracuj na konkretach.
- Stosuj pytania naprowadzające, wyjaśniaj polecenia podczas sprawdzianów.
- Stosuj wzmocnienia pozytywne. Zauważaj nawet niewielkie postępy.
- Często wracaj do treści, które będą istotne w dalszym kształceniu i życiu codziennym po to, aby je utrwaląć.
- Modyfikuj i dostosowuj zadania do potrzeb uczniów.
- Stosuj częste odwoływanie się do sytuacji życia codziennego.
- Korzystaj, kiedy to możliwe z filmów edukacyjnych.
- Stosuj na lekcjach pracę z tekstem – podaj pytania, niech wyszukają potrzebne informacje, na koniec wspólnie wyciągnijcie wnioski.
- Przygotowuj dodatkowe ćwiczenia i materiały pomocnicze, z gotowych ćwiczeń korzystaj wybiórczo, modyfikuj i dostosowuj je.

## Jakie metody warto stosować w pracy z uczniem z niepełnosprawnością intelektualną w stopniu lekkim?

- METODY PRAKTYCZNE (CZYNNOŚCIOWE) ---- aktywne uczenie oparte na samodzielnych doświadczeniach, zadaniach stawianych dziecku, z wykorzystaniem czynności konkretnych, obserwacji, prostych eksperymentów
- METODY SYMULACYJNE---- inscenizowanie określonych czynności, zachowań, reakcji np. zabawa w robienie zakupów, rozmowa przez telefon
- METODY ĆWICZEŃ----powtarzanie określonych czynności, umiejętności
- METODY AKTYWIZUJĄCE m.in.
  - Metoda Mapy Pojęciowej- wizualne przedstawienie problemu z wykorzystaniem schematów, rysunków, haseł, symboli
  - Metoda Linii Czasu----wizualne przedstawienie problemu w ujęciu chronologicznym np. „historia mojego życia
  - Metoda dramy-odgrywanie określonych scenek na wybrane tematy z wykorzystaniem inscenizacji, ćwiczeń pantomimicznych
  - Metoda zabaw i gier dydaktycznych---- kształtowanie i utrwalanie określonych umiejętności, wiadomości, przestrzegania reguł

# Ocenianie uczniów ze specjalnymi potrzebami edukacyjnymi

## Podstawy prawne oceniania

Ustawa z dn. 7 września 1991 r.  
o systemie oświaty

Dz. U. z 2020 r. poz. 1327  
oraz z 2021 r. poz. 4.

Rozporządzenie Ministra Edukacji Narodowej  
z dnia 22 lutego 2019r.  
w sprawie oceniania, klasyfikowania  
i promowania uczniów i słuchaczy  
w publicznych szkołach i placówkach

Dz.U. z 2019r. poz 373

Statut szkoły lub placówki  
zawierający wewnętrzne  
zasady oceniania

Uchwała Rady Pedagogicznej

Przedmiotowe  
zasady oceniania

## Ogólne zasady oceniania

### Art.44b Ustawy o systemie oświaty

1. Ocenianiu podlegają:

- 1) osiągnięcia edukacyjne ucznia;
- 2) zachowanie ucznia.

2. (uchylony)

3. Ocenianie osiągnięć edukacyjnych ucznia polega na rozpoznawaniu przez nauczycieli poziomu i postępów w opanowaniu przez ucznia wiadomości i umiejętności w stosunku do:

- 1) wymagań określonych w podstawie programowej kształcenia ogólnego lub efektów kształcenia i kryteriów weryfikacji w podstawie programowej kształcenia w zawodzie szkolnictwa branżowego oraz wymagań edukacyjnych wynikających z realizowanych w szkole programów nauczania;
- 2) wymagań edukacyjnych wynikających z realizowanych w szkole programów nauczania – w przypadku dodatkowych zajęć edukacyjnych.

4. Ocenianie zachowania ucznia polega na rozpoznawaniu przez wychowawcę oddziału, nauczycieli oraz uczniów danego oddziału stopnia respektowania przez ucznia zasad współżycia społecznego i norm etycznych oraz obowiązków określonych w statucie szkoły.

5. Ocenianie osiągnięć edukacyjnych i zachowania ucznia odbywa się w ramach oceniania wewnątrzszkolnego, które ma na celu:

- 1) informowanie ucznia o poziomie jego osiągnięć edukacyjnych i jego zachowaniu oraz o postępach w tym zakresie;
- 2) udzielanie uczniowi pomocy w nauce poprzez przekazanie uczniowi informacji o tym, co zrobił dobrze i jak powinien się dalej uczyć;
- 3) udzielanie wskazówek do samodzielnego planowania własnego rozwoju;
- 4) motywowanie ucznia do dalszych postępów w nauce i zachowaniu;
- 5) dostarczanie rodzicom i nauczycielom informacji o postępach i trudnościach w nauce i zachowaniu ucznia oraz o szczególnych uzdolnieniach ucznia;
- 6) umożliwienie nauczycielom doskonalenia organizacji i metod pracy dydaktyczno-wychowawczej.

6. Ocenianie wewnątrzszkolne obejmuje:

1) formułowanie przez nauczycieli wymagań edukacyjnych niezbędnych do otrzymania przez ucznia poszczególnych śródrocznych i rocznych ocen klasyfikacyjnych z obowiązkowych i dodatkowych zajęć edukacyjnych oraz zajęć, o których mowa w przepisach wydanych na podstawie art. 13 *podtrzymywanie poczucia tożsamości narodowej, etnicznej, językowej i religijnej uczniów* ust. 3;

2) ustalanie kryteriów oceniania zachowania;

3) ustalanie ocen bieżących i śródrocznych ocen klasyfikacyjnych z obowiązkowych i dodatkowych zajęć edukacyjnych oraz zajęć, o których mowa w przepisach wydanych na podstawie art. 13 *podtrzymywanie poczucia tożsamości narodowej, etnicznej, językowej i religijnej uczniów* ust. 3, a także śródrocznej oceny klasyfikacyjnej zachowania;

4) przeprowadzanie egzaminów klasyfikacyjnych, o których mowa w art. 44k *nieklasyfikowanie ucznia* ust. 2 i 3, a także w art. 37 *zezwoleń na spełnianie przez dziecko obowiązku przygotowania przedszkolnego, obowiązku szkolnego lub nauki w innych formach* ust. 4, art. 115 *indywidualny program lub tok nauki* ust. 3 i art. 164 *zmiana szkoły przez ucznia* ust. 3 i 4 ustawy – Prawo oświatowe;

5) ustalanie rocznych ocen klasyfikacyjnych z obowiązkowych i dodatkowych zajęć edukacyjnych oraz zajęć, o których mowa w przepisach wydanych na podstawie art. 13 *podtrzymywanie poczucia tożsamości narodowej, etnicznej, językowej i religijnej uczniów* ust. 3, oraz rocznej oceny klasyfikacyjnej zachowania;

6) ustalanie warunków i trybu otrzymania wyższych niż przewidywane rocznych ocen klasyfikacyjnych z zajęć edukacyjnych oraz rocznej oceny klasyfikacyjnej zachowania;

7) ustalanie warunków i sposobu przekazywania rodzicom informacji o postępach i trudnościach w nauce i zachowaniu ucznia oraz o szczególnych uzdolnieniach ucznia.

7. Ocenianie ucznia z religii i etyki odbywa się zgodnie z przepisami wydanymi na podstawie art. 12  *nauka religii w przedszkolach i szkołach* ust. 2.

8. Nauczyciele na początku każdego roku szkolnego informują uczniów oraz ich rodziców o:

1) wymaganiach edukacyjnych niezbędnych do otrzymania przez ucznia poszczególnych śródrocznych i rocznych ocen klasyfikacyjnych z zajęć edukacyjnych, wynikających z realizowanego przez siebie programu nauczania;

2) sposobach sprawdzania osiągnięć edukacyjnych uczniów;

3) warunkach i trybie otrzymania wyższej niż przewidywana rocznej oceny klasyfikacyjnej z zajęć edukacyjnych.

9. Wychowawca oddziału na początku każdego roku szkolnego informuje uczniów oraz ich rodziców o:

1) warunkach i sposobie oraz kryteriach oceniania zachowania;

2) warunkach i trybie otrzymania wyższej niż przewidywana rocznej oceny klasyfikacyjnej zachowania.

## Szczegółowe zasady oceniania uczniów ze specjalnymi potrzebami edukacyjnymi

### Art.44i Ustawy o systemie oświaty

7. Oceny bieżące oraz śródroczne, roczne i końcowe oceny klasyfikacyjne z obowiązkowych i dodatkowych zajęć edukacyjnych oraz zajęć, o których mowa w przepisach wydanych na podstawie art. 13 *podtrzymywanie poczucia tożsamości narodowej, etnicznej, językowej i religijnej uczniów* ust. 3, a także śródroczne, roczne i końcowe oceny klasyfikacyjne zachowania dla:

1) ucznia posiadającego orzeczenie o potrzebie kształcenia specjalnego wydane ze względu na niepełnosprawność intelektualną w stopniu umiarkowanym lub znacznym,

2) ucznia posiadającego orzeczenie o potrzebie kształcenia specjalnego wydane ze względu na niepełnosprawności sprzężone, uczęszczającego do szkoły, o której mowa w art. 18 typy szkół publicznych i niepublicznych ust. 1 pkt 2 lit. d ustawy – Prawo oświatowe

– są ocenami opisowymi.

### Rozporządzenie Ministra Edukacji Narodowej z dnia 22 lutego 2019 r. w sprawie oceniania, klasyfikowania i promowania uczniów i słuchaczy w szkołach publicznych (Dz.U. z 2019r. , poz. 373.)

#### Rozdział 2

#### **Ocenianie, klasyfikowanie i promowanie uczniów w szkołach publicznych dla dzieci i młodzieży**

**§ 2.** Wymagania edukacyjne, o których mowa w art. 44b ust. 8 pkt 1 ustawy z dnia 7 września 1991 r. o systemie oświaty, zwanej dalej „ustawą o systemie oświaty”, dostosowuje się do indywidualnych potrzeb rozwojowych i edukacyjnych oraz możliwości psychofizycznych ucznia:

1) posiadającego orzeczenie o potrzebie kształcenia specjalnego – na podstawie tego orzeczenia oraz ustaleń zawartych w indywidualnym programie edukacyjno-terapeutycznym, o którym mowa w art. 127 ust. 3 ustawy – Prawo oświatowe;

2) posiadającego orzeczenie o potrzebie indywidualnego nauczania – na podstawie tego orzeczenia;

3) posiadającego opinię poradni psychologiczno-pedagogicznej, w tym poradni specjalistycznej, o specyficznych trudnościach w uczeniu się lub inną opinię poradni psychologiczno-pedagogicznej, w tym poradni specjalistycznej, wskazującą na potrzebę takiego dostosowania – na podstawie tej opinii;

4) nieposiadającego orzeczenia lub opinii wymienionych w pkt 1–3, który jest objęty pomocą psychologiczno-pedagogiczną w szkole – na podstawie rozpoznania indywidualnych potrzeb rozwojowych i edukacyjnych oraz indywidualnych możliwości psychofizycznych ucznia dokonanego przez nauczycieli i specjalistów, o którym mowa w przepisach wydanych na podstawie art. 47 ust. 1 pkt 5 ustawy – Prawo oświatowe;

5) posiadającego opinię lekarza o ograniczonych możliwościach wykonywania przez ucznia określonych ćwiczeń fizycznych na zajęciach wychowania fizycznego – na podstawie tej opinii.

**§ 6.** 1. Dyrektor szkoły zwalnia ucznia z wadą słuchu, z głęboką dysleksją rozwojową, z afazją, z niepełnosprawnościami sprzężonymi lub z autyzmem, w tym z zespołem Aspergera, z nauki drugiego języka obcego nowożytnego do końca danego etapu edukacyjnego na wniosek rodziców albo pełnoletniego ucznia oraz na podstawie opinii poradni psychologiczno-pedagogicznej, w tym poradni specjalistycznej, z której wynika potrzeba zwolnienia z nauki tego języka obcego nowożytnego.

2. W przypadku ucznia, o którym mowa w ust. 1, posiadającego orzeczenie o potrzebie kształcenia specjalnego lub orzeczenie o potrzebie indywidualnego nauczania, z którego wynika potrzeba zwolnienia ucznia z nauki drugiego języka obcego nowożytnego, zwolnienie z nauki tego języka obcego nowożytnego może nastąpić na podstawie tego orzeczenia.

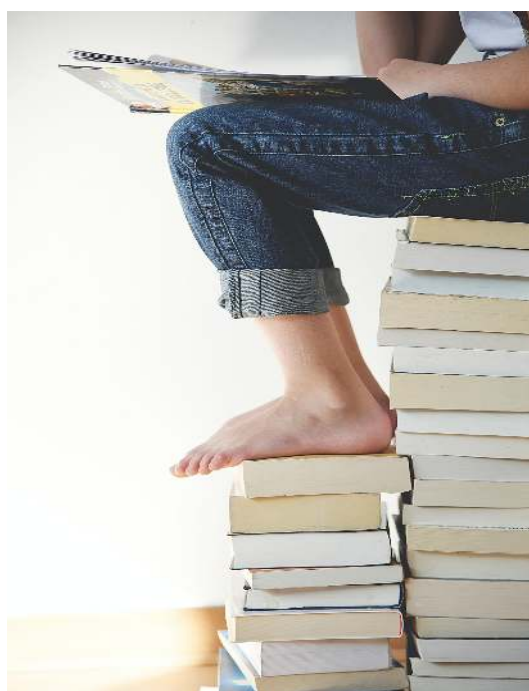
3. W przypadku zwolnienia ucznia z nauki drugiego języka obcego nowożytnego w dokumentacji przebiegu nauczania zamiast oceny klasyfikacyjnej wpisuje się „zwolniony” albo „zwolniona”.

(...)

**§ 11.** (Śródroczna i roczna ocena klasyfikacyjna zachowania)

3. Przy ustalaniu oceny klasyfikacyjnej zachowania ucznia, u którego stwierdzono zaburzenia lub inne dysfunkcje rozwojowe, należy uwzględnić wpływ tych zaburzeń lub dysfunkcji na jego zachowanie, na podstawie orzeczenia o potrzebie kształcenia specjalnego lub orzeczenia o potrzebie indywidualnego nauczania lub opinii poradni psychologiczno-pedagogicznej, w tym poradni specjalistycznej.

**§ 12.** Ocenianie bieżące z zajęć edukacyjnych ma na celu monitorowanie pracy ucznia oraz przekazywanie uczniowi informacji o jego osiągnięciach edukacyjnych pomagających w uczeniu się, poprzez wskazanie, co uczeń robi dobrze, co i jak wymaga poprawy oraz jak powinien dalej się uczyć.



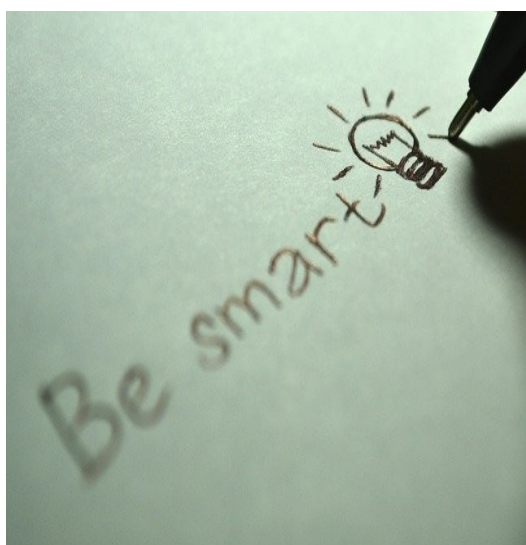


# Planowanie pracy z uczniem o specjalnych potrzebach edukacyjnych

## Cele edukacyjne i wychowawcze

Planowanie i organizacja to kluczowe elementy procesu nauczania i wychowania. Planowanie pracy z uczniem o specjalnych potrzebach edukacyjnych polega na określeniu możliwych do realizacji dla ucznia celów i doborze zadań, metod i środków umożliwiających ich osiągnięcie w określonym czasie. W organizacji procesu uwzględniamy również sposoby kontroli i oceny wyników.

Cele ogólne wskazują efektu finalnego procesu dydaktyczno-wychowawczego, natomiast cele szczegółowe i operacyjne wskazują kierunki działań zmierzających do urzeczywistnienia zamierzonych osiągnięć. W uszczegóławianiu celów pracy z uczniem może pomóc procedura SMART, której nazwa jest akronimem słów określających jaki powinien być cel, aby zachęcał do jego realizacji.



**S**

**M**

**A**

**R**

**T**

Skonkretyzowany

Mierzalny

Atrakcyjny/

Akceptowalny

Realistyczny

Terminowy

## Wykorzystanie taksonomii ABC do operacjonalizacji celów i doboru metod kształcenia

KATEGORIA	POZIOM	UCZEŃ	CZASOWNIKI OPERACYJNE	METODY PRACY	
Wiadomości	A	Zapamiętanie	Potrafi przypomnieć sobie terminy, fakty, prawa, teorie, zasady działania	definiuje, wskazuje, określa, identyfikuje, wymienia, wylicza	Praca ze źródłem, opowiadanie (przez ucznia), pogadanka
	B	Zrozumienie	Rozumie wiadomości, w zakresie uznanym za niezbędny na danym szczeblu nauczania przedmiotu	wyjaśnia, charakteryzuje, streszcza, rozpoznaje, rozróżnia, uzasadnia, ilustruje	Dyskusja, narada, granie ról, prezentacja
Umiejętności	C	Zastosowanie w sytuacjach typowych	Potrafi posługiwać się wiadomościami według podanych wzorów	rozwiązuje, konstruuje, stosuje, porównuje, klasyfikuje, charakteryzuje, wybiera sposób, określa	Ćwiczenia, dzielenie się doświadczeniem
	D	Zastosowanie w sytuacjach problemowych	Potrafi formułować problemy, analizować, syntetyzować, tworzyć plan działania, generować nowe pomysły.	projektuje, proponuje, udoskonala, bada, dowodzi, uzasadnia, wykrywa, proponuje,	Projekt badawczy, gra dydaktyczna, samorządność, dyskusja, pogadanka

## Lista czasowników operacyjnych

**A** adaptuje, adiustuje, administruje (np. danymi osobowymi), akceptuje, aktualizuje, aranżuje, argumentuje, asystuje

**B** bada, bierze udział, buduje

**C** charakteryzuje, cytuje, czyta ćwiczy

**D** debatuje, decyduje, definiuje (np. potrzeby), demonstruje, diagnozuje, , doбира (np. narzędzia, metodę), dokonuje analizy, dokonuje syntezy, dokumentuje, dopasowuje, doskonali, dostarcza, dostosowuje (np. plan działania), dowodzi, dyskutuje, dzieli

**E** egzaminuje, eksploatuje, eksponuje (np. obiekty zabytkowe zgodnie z ich kontekstem historycznym)

**F** formułuje (np. pytania)

**G** gromadzi, grupuje

**I** identyfikuje, ilustruje, informuje, inicjuje, instruuje, integruje, interpretuje, izoluje

**K** kalkuluje, kategoryzuje, kieruje, klasyfikuje, kompletuje, komponuje, konstruuje, kontroluje, koordynuje, koryguje, korzysta (np. z programów komputerowych), kreuje (np. wizerunek marki), kreśli, kształtuje (np. postawy etyczne)

**L** liczy, lokalizuje (np. usterki), łączy

**M** mierzy, miesza, miksuje, mobilizuje, mocuje, modyfikuje, monitoruje, montuje

**O** objaśnia (np. uwarunkowania, zależności), oblicza, obrazuje, obsługuje, ocenia (np. jakość produktu, korzyści), oddziela, odkrywa, odpowiada, odróżnia, odtwarza, okazuje, omawia (np. mocne i słabe strony, etapy wykonania zadania), opisuje, opowiada, opracowuje, organizuje, osądza, oznacza, oznakowuje

**P** parafrazuje, pisze, planuje, podejmuje (np. decyzję), podkreśla (np. cechy), podsumowuje, pokazuje, pomaga, poprawia, porównuje, porządkuje, posługuje się, powtarza, poziomuje, praktykuje, precyzuje (np. cele), produkuje, prognozuje, projektuje (np. narzędzie badawcze), proponuje, prowadzi (np. dokumentację), przechowuje, przeciwstawia, przedstawia, przegrupowuje, przekonuje, przekształca, przelicza, przenosi, przepisuje, przestawia, przestrzega, przewiduje, przygotowuje, przynosi, przypisuje, przytacza (np. przykłady), przywołuje

**R** raportuje, recenzuje, recytuje, redaguje, redukuje, reguluje, rekonstruuje, rekrutuje, relacjonuje, reorganizuje, reprodukuje, rozbiera na części, rozdziela, rozpoczyna, rozpoznaje, rozróżnia, rozstrzyga, rozszerza, rozwiązuje, rozwija, różnicuje, rysuje

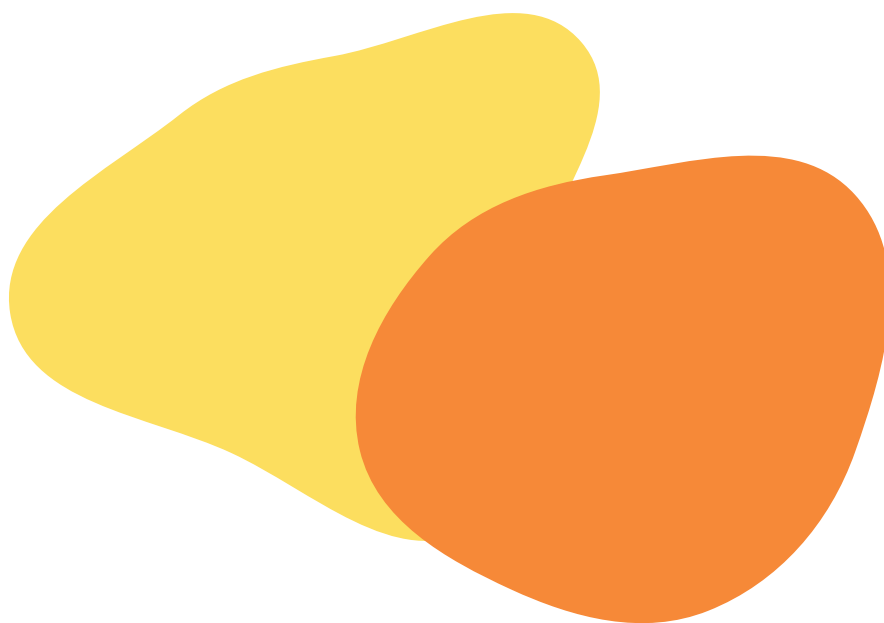
**S** selekcjonuje, sortuje, sporządza (np. plan, harmonogram pracy), sprawdza, sprzeciwia się, sortuje, startuje, stosuje, streszcza, stwierdza (np. poprawność wykonania zadania), syntetyzuje, szacuje, szereguje, szkicuje, szlifuje, szyje Ś śledzi (np. przebieg procesu)

**N** nadzoruje, naprawia, nastawia, naśladowa, nazywa

**W** wartościuje, waży, wdraża, weryfikuje, wiąże, włącza (np. urządzenia w ustalonej kolejności), wnioskuje, wpływa, wprowadza, wskazuje, wspiera, wstawia, wybiera, wychwytuje, wyciąga, wygłasza, wyjaśnia, wykazuje, wykonuje, wykorzystuje, wykrawa (np. kształt z arkusza papieru), wykreśla, wykrywa, wylicza, wymienia, wypełnia, wyszukuje, wytycza, wyznacza (np. zadania)

**U** uczestniczy, udoskonala, udowadnia, udziela (np. informacji, porad, wskazówek), ujednolica, układa (np. towar), ułatwia, umiejscawia, umieszcza, unika, uogólnia, upraszcza, urozmaica, usprawiedliwia, ustala, ustanawia, ustawia, usuwa, utrzymuje, uzasadnia (np. wybór narzędzia), uznaje, uzupełnia (np. brakujące dokumenty), uzyskuje, użytkuje, używa

**Z** zamieszcza, zamyka, zapisuje, zapobiega, zarządza, zbiera, zestawia (np. materiały), zgłasza, zmienia, zmniejsza, zrywa, zwiększa



## Indywidualizacja w sieci

[Wsparcie w organizacji pracy zdalnej - informacje Ministerstwa Edukacji Narodowej](#)

[Uczeń ze specjalnymi potrzebami edukacyjnymi - publikacje Ośrodka Rozwoju Edukacji .](#)

[Kształcenie uczniów ze specjalnymi potrzebami edukacyjnymi w edukacji hybrydowej - artykuł z bloga Superbelfrzy RP](#)

[Ocenianie kształtujące - materiały Centrum Edukacji Obywatelskiej](#)

[Dziecko nadpobudliwe w nauczaniu zdalnym - artykuł D. Sterny](#)

## Wsparcie doradcze dla nauczycieli

[Doradcy metodyczni](#) zapraszają do udziału w konsultacjach indywidualnych i zbiorowych oraz w spotkaniach sieci wsparcia i samokształcenia dla nauczycieli. Spotkania odbywają się w siedzibie MSCDN ul. Świętojerska 9, w szkołach lub on-line w aplikacji teams.

Doradczynie metodyczne współprowadzące szkolenie "Indywidualizacja pracy wspierająca ucznia o specjalnych potrzebach edukacyjnych" szczególnie zapraszają do spotkań wokół tematów

[Katarzyna Przewłocka](#)

[Ewa Sienkiewicz](#)

- Rozwijanie umiejętności społecznych i samodzielności uczniów ze SPE w tym z autyzmem (uczniowie nisko funkcjonujący);
- Indywidualizacja pracy z uczniem ze SPE;
- Realizacja podstawy programowej dla uczniów z umiarkowaną, znaczną niepełnosprawnością intelektualną oraz z niepełnosprawnościami sprzężonymi.
- Motywacja, wzmacnianie i systemy motywacyjne w pracy z uczniem ze SPE;
- Trening umiejętności społecznych wg Goldsteina;
- Konstruowanie WOFU, IPET.
- Wychowanie do wartości. Warsztaty metodyczne dla nauczycieli szkół podstawowych i ponadpodstawowych.
- Diagnoza potrzeb szkoły w obszarze wychowania i profilaktyki.
- Konstruowanie szkolnego programu wychowawczo - profilaktycznego.
- Profilaktyka w szkole. Działania dla uczniów i rodziców.
- Pomoc psychologiczno - pedagogiczna - zasady organizacji i dokumentowania. Praktyczne rozwiązania.
- Uczeń z orzeczeniem o potrzebie kształcenia specjalnego w szkole ogólnodostępnej.
- Konstruktywna współpraca z rodzicami.

Doradzamy również w sprawach związanych z awansem zawodowym, prowadzimy zajęcia modelowe i obserwacje zajęć.



# Zapraszamy do spotkań!

Zachęcamy do zapoznania się ofertą MSCDN. Szczegółowe informacje na stronie głównej [MSCDN](#).

Informacje o działalności MSCDN Wydział w Warszawie są dostępne na stronie [Warszawa](#) i w mediach społecznościowych [Facebook](#)



MAZOWIECKIE SAMORZĄDOWE  
**CENTRUM DOSKONALENIA NAUCZYCIELI**  
Wydział w Warszawie